



Föreningen
GÖTEBORGS
KOLONI-
TRÄDGÅRDAR
1905–1980

GÖTEBORGS KOLONITRÄDGÅRDAR

av Arvid Jönsson

Föreningen Göteborgs Koloniträdgårdars historia är en bit Göteborgshistoria så god som någon. Påståendet att varje infödd göteborgare vid något tillfälle under sin levnad varit i kontakt med någon koloniträdgård håller nog streck. Detta är i och för sig inte så konstigt eftersom det ofta var barnrika familjer som valde alternativet kolonistuga. Med barn följer som regel barnbarn och lägger man härtill alla arbetskamrater, vänner och övriga bekanta, som gästade stugan och fått förfriskningar i bersån, och alla besökande vid sommar-, höstfester och danskvällar på utedansbanorna, så har man nått en stor del av befolkningen.

Att arrendera jord för odling är ingen modern företeelse. På en karta över "Göteborgs stads Tillhörige Ägor utom Wallarne" från 1696 framgår att ett stort antal av stadens borgare och ämbetsmän innehade i arrende större eller mindre delar av det utanför fästningen liggande jordområdet, de s.k. landerierna. Stora stycken var upplåtna till s.k. mulbete eller till gemensamt bruk åt stadens fattigare befolkning. Och så hade det varit i svenska städer sedan medeltiden. Av kartan framgår att ett av "mulbetena" låg utanför Drottningporten, dvs området som idag begränsas av Östra Nordstan, Fattighusån, och Stampgatan ut mot Svingeln. Redan före vårt sekel hade staden vuxit ut över dessa grönområden.

Fröet till Föreningen såddes antagligen i april 1902, då Sällskapet Hortikulturens Vänner anordnade ett föredrag betitlat "Trädgården och Hemmet". Detta föredrag ledde till att man på ett sammanträde i april 1904 tog upp ämnet "Hur bör man åstadkomma trädgårdsodling bland arbetare och

hantverkare i städer och industricentra?" Detta sammanträde ledde till en motion i stadsfullmäktige den 24 november samma år, väckt av ledamöterna K. G. Karlsson, D. André och R. Conricus om upplåtelse av jord till koloniträdgårdar.

Det visade sig att drätselkammaren redan hade rätt att utarrendera stadens jord. En förnyad behandling av ärendet ledde till att frågan lämnades för utredning till en redan verksam egnahemsberedning. Denna avgav den 12 maj 1905 ett betänkande, som utmynnade i ett redovisat livligt intresse och därtill en hel rad detaljerade bestämmelser om hur en koloniträdgård borde anordnas. Dessutom anvisades en del platser lämpliga för sådana. Motioner och betänkanden är nog bra, om inte annat så för att förbereda jorden.

Vid sidan om agerandet i stadsfullmäktige hade emellertid en i Göteborg verksam urfabrikör K. Y. Dahlbom börjat intressera sig för tanken. Troligen har han varit bekant med agronomen P. A. Böving (som var medlem i Hortikulturens Vänner). Hur som helst så inbjöd K. Y. Dahlbom den 28 nov. 1904 ett par av sina biträden för att med dem diskutera frågan om koloniträdgårdar i Göteborg. Denna överläggning resulterade i att man beslöt anordna ett offentligt möte för frågans behandling och se om det fanns något intresse. Mötet hölls i dåvarande Arbetarföreningens stora sal den 1 mars 1905 och leddes av agronom P. A. Böving. Mötet refereras på följande sätt i den minnesskrift som utgavs 1915:

"Efter ett föredrag av folkskollärare E. P. Essén om koloniträdgårdarna i utlandet och om hur sådana här skulle kunna anordnas, beslöto de talrikt närvarande enhälligt att bilda "en förening för upprättande av koloniträdgårdar i Göteborg" och en interimstyrelse valdes, bestående av fabrikör K. Y. Dahlbom, grosshandlare J. E. Palmér, folkskollärare E. P. Essén, handlanden Geron Olsson och agronomen P. A. Böving.

Interimstyrelsen grep genast verket an med fullgörande av sitt uppdrag. Den 24 april avhölls ett nytt möte, där ett 80-tal personer voro närvarande och däribland en del av stadsfullmäktiges ledamöter. Här beslöts enhälligt att bilda föreningen Göteborgs Koloniträdgårdar m. b. p. a. och antogs preliminärt ett av interimstyrelsen uppgjort förslag till stadgar. På ett möte den 29 juni företogs så val av styrelse och därmed var föreningen konstituerad, även om det ännu tog någon tid innan stadgarna blevo registrerade, som skedde först den 5 oktober 1905.

Till föreningens första styrelse valdes grosshandlare J. E. Palmér, ordf., fabrikör K. Y. Dahlbom, kassör, agronomen P. A. Böving, sekreterare och



Högsbokolonien med 335 lotter anlades 1918 och avröjdes 1958 för att ge plats åt bostadsbebyggelse i Västra Frölunda. Fotot ovan är taget 1955. Vi ser kamrer Herman Lindholm, föreningens ordförande 1906–1930 och ingenjör Johan Fredrik Stenberg, ordförande 1931–1956.

som ledamöter redaktör Oskar Olsson Olani, ordf. i Arbetarekommunen H. Lindholm, arbetsförman Ch. Jonsson och handlanden Geron Olsson.

Enligt stadgarna äger varje välfräjdad man och kvinna rätt att bli medlem i föreningen och att därefter erhålla trädgårdslott i tur och ordning i den mån sådan kan tillhandahållas.

Avgiften till föreningen är 2 kr, varjämte medlemmarna åtaga sig garanti för ett belopp av 10 kr, detta för att förbättra långivarnas säkerhet. Trädgårdslotter kunna endast erhållas av medlemmarna i föreningen. Föreningens administration handhaves av föreningens styrelse, men utses därjämte för varje område en föreståndare, som utövar närmaste tillsynen däröver och uppstår arrendeavgifterna. Föreningen har tvenne ordinarie möten årligen.



Högsbokolonien hade teaterscen i anslutning till dansbanan.

Så snart föreningen konstituerats beslöts omedelbart vidtagna åtgärder för att trädgården skulle kunna komma till stånd redan våren 1906.”

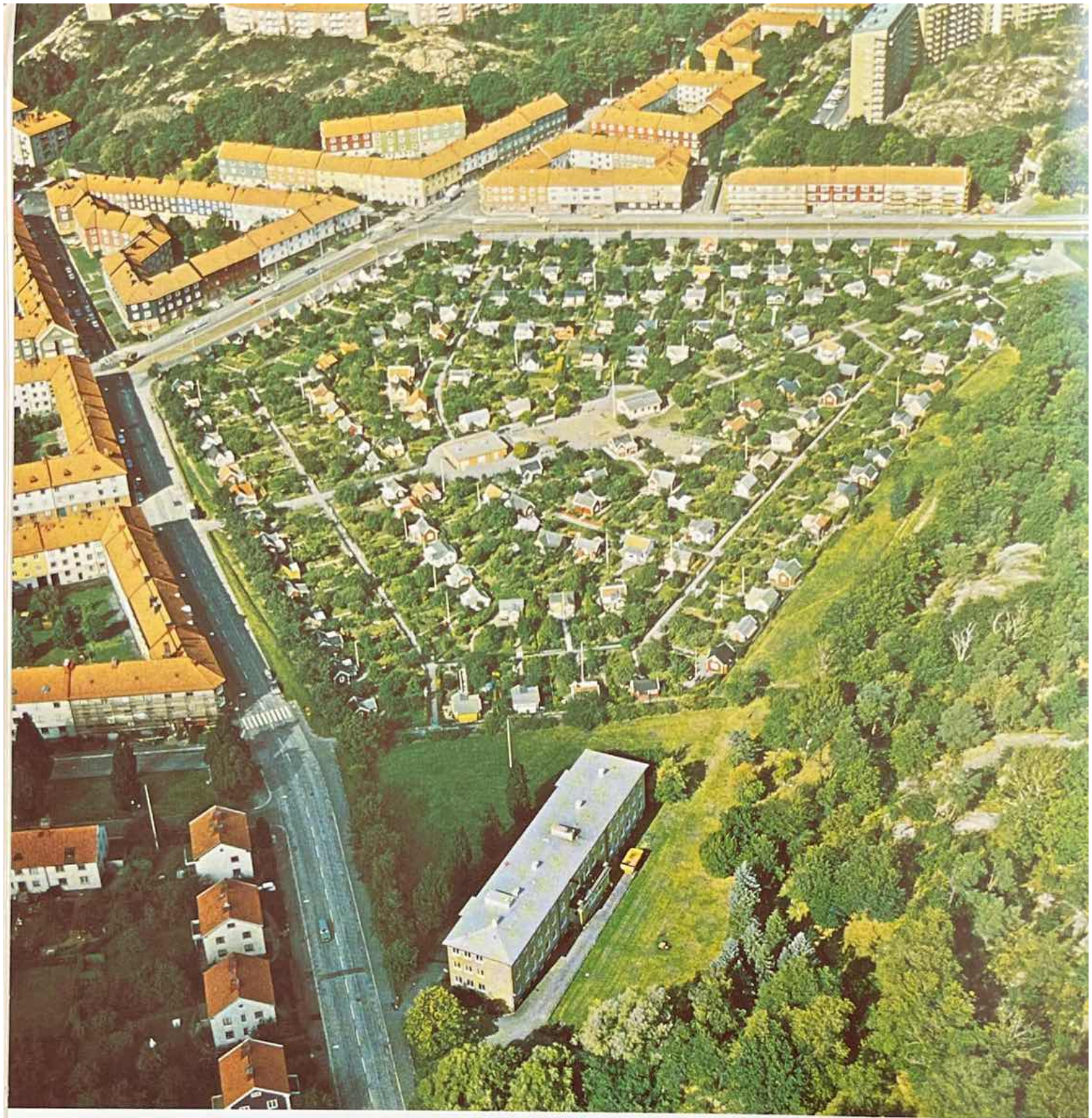
Våren 1906 hade föreningen arrendekontrakt med Göteborgs stad avseende Burgårds- och Härlandakolonierna vilket medförde att 130 + 80 kolonilotter utlämnades redan den våren och eftersom behovet inte på långt håll var fyllt var det bara att våren 1907 fortsätta med 116 lotter i Landalakolonien. Knappt mer än två år efter det urfabrikör Dahlbom och hans biträden beslöt ordna ett möte var alltså tre kolonier färdiga att börja uppodlas.

En viktig fråga i sammanhanget är: Var fick man pengarna ifrån som skulle bekosta de anläggningsarbeten som alltid är ofrånkomligt förenade med all verksamhet av detta slag? Jo då – det är samma namn, kända för sitt intresse för allt som rör vår stad, som så ofta återkommer i Göteborgs historia. Häradshövding Otto Mannheimer, dr Gust. Ekman och grosshandlare Hj. Wijk ställde ca 8.000:– kronor till förfogande att amorteras på 10 år när det gällde de två första kolonierna. Ängårdskolonien behövde Kr. 7.500:– vilka upplånades från bankdirektör K. Vestin och dispachör Conrad Pineus. Våren 1914 bildades Gamlestadskolonien med 95 lotter, och pengar till denna koloni lånades av SKF.

Fem kolonier och ca 500 lotter var resultatet av de 10 första årens verksam-



Änggårdskolonien anlagd 1913 omfattade ursprungligen 105 lotter men reducerades i samband med Guldhedsgatans framdragnin till Sahlgrenska och anläggandet av därtill hörande parkeringsplats. Kvar står 49 stugor.



*Slottsskogskolonien anlagd 1916 hette ursprungligen
Kungsladugårdskolonien och består av 155 lotter.*



Den första stugan i Burgårdskolonien

het. Åren 1915–1916 kom så Kungsladugårdskolonien till med 155 lotter och 1917 utvidgades Landalakolonien med ett 70-tal nya lotter. Året därpå, 1918, anlades så Högsbokolonien, som med sina 335 lotter blev den dittills största anläggningen. 1919 utstakades Lundbykolonien men försvann ur föreningens register för att återkomma år 1966. Mer härom sedan. Ovanpå detta behövdes en andhämtningsperiod som varade fram tills dess man 1924 var färdig starta Torslandakolonien, som med sina 120 tomter ligger på en halvö med stränderna mot Rivöfjorden som naturlig gräns. 1926 startades Delsjökolonien med 137 lotter och man förstår att föreningens styrelse till 25-årsjubileet med stolthet kunde sätta på pränt följande sammanfattning, vilken ingår i jubileumsskriften som utkom 1930.

”Nio kolonianläggningar med tillsammans 1395 odlade trädgårdslotter, varav flertalet bebyggda, det är således det siffermässiga resultatet av föreningens verksamhet under de gångna 25 åren.

Vad verksamheten skänkt i ekonomiskt resultat och i rent kulturellt avseende kan ej på samma sätt uttryckas. Säkert är emellertid att den framskapat ej ringa värden av detta slag. Genom idogt arbete har förut ganska värdelös mark bibringats en högvärdig odlingskultur och den årliga avkastningen av grönsaker, frukt och andra matnyttigheter är ej ringa. Lotternas planering, hägnad och bebyggelse har därtill skapat samlade kapitalvärden ej så obetyd-

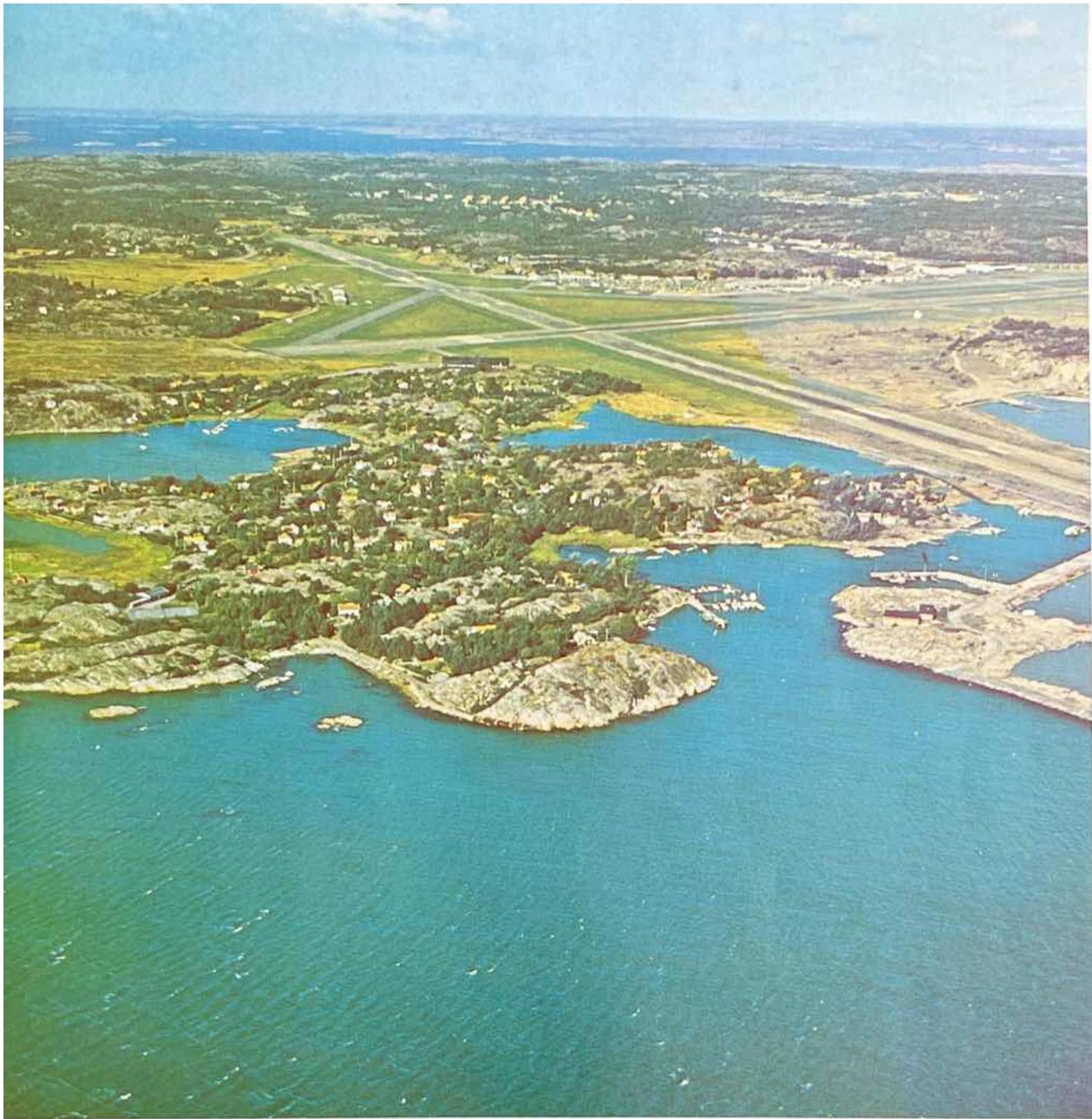


Burgårdskolonien 1907, den del som låg där Valhallabadet nu ligger.

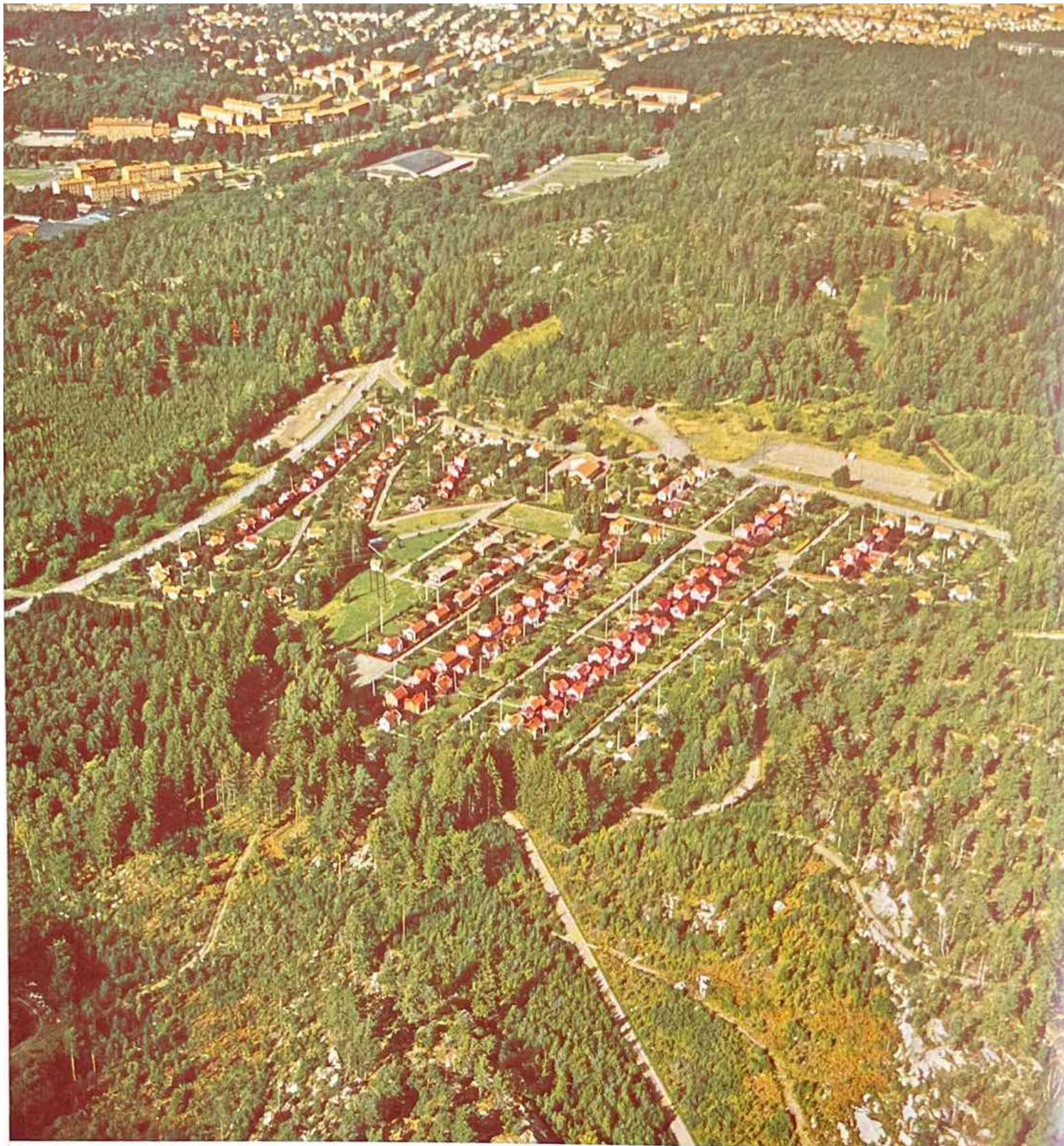
liga för den enskilde, och sammanlagt representerande sådan på bortåt en million kronor.

Av vida större värde är kanske dock all den glädje och tillfredsställelse som kolonierna berett ej blott de enskilda lottinnehavarna utan även dessas familjer. Odlingsarbetet på lediga stunder har erbjudit de under dagen stillasittande en behaglig omväxling och den som tvingas att uträtta sin dagsgärning inomhus, i fabriker eller verkstäder, har beretts tillfälle att idka ett stärkande uteliv i friska luften. Syslandet med blommor och växter har därtill varit ägnat att skänka ett ökat intresse och aktning för naturen och dess olika yttringar, vilket ej kunnat undgå att verka förädlande på människosinnet.

Ur dessa synpunkter är det med tillfredsställelse som föreningen blickar tillbaka på tid som gått och med tacksamhet för den medverkan den rönt av såväl myndigheter som enskilda personer, vilka föreningen hoppas skall fin-



*Torslanda Havsbadskoloni, anlagd 1924 på Skeppstadsholmen,
består av 123 lotter.*



Delsjökolonien med 150 stugor ligger idylliskt helt omgiven av skog trots närheten till storstaden. Anlagd 1926.



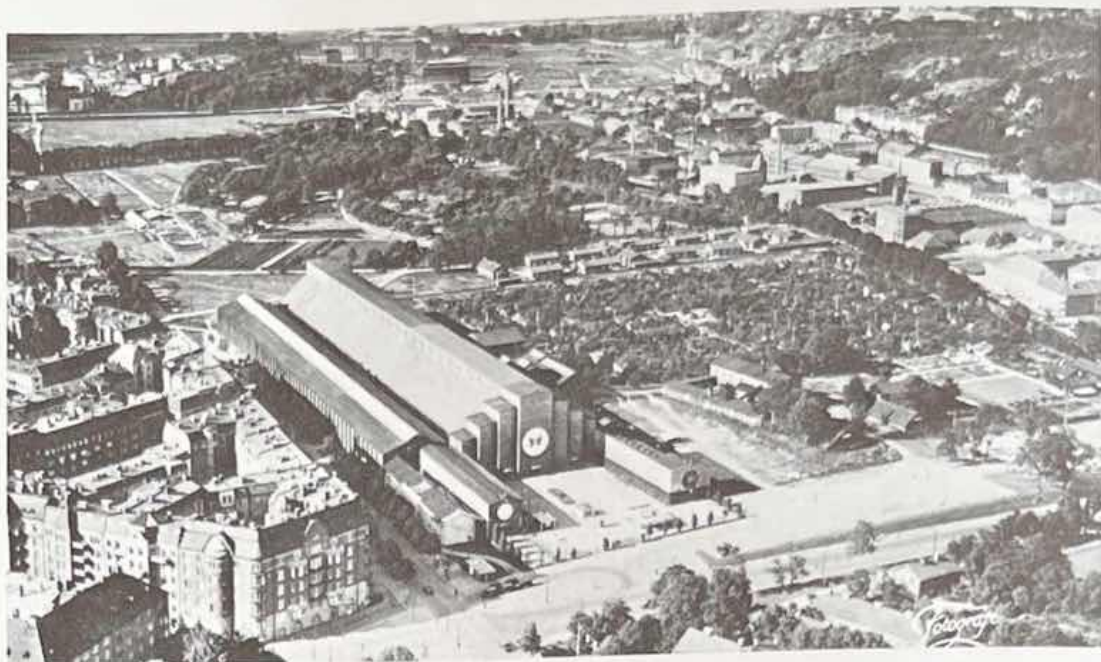
Stuga i Härlandakolonien som bestod av 80 lotter på ett 22.800 kvm stort område av Kristinedals egendom norr om Härlanda fängelse. Kolonien var föreningens andra område, anlagd 1906. Den fick vika för bostadsbebyggelse 1939.

na sig belönade ej minst genom den rätt höga standard som föreningen lyckats förläna de Göteborgska kolonialanläggningarne”.

Jubileumsåret 1930 hade inte väl gått till ända förrän man var färdig starta nästa objekt, Torpakolonien, som började utlämnas till medlemmarna år 1931.

1939 började arbetet med Fräntorpskolonien, samma år som Härlandakolonien fick stryka på foten.

Fräntorpskolonien med sina 116 lotter är belägen i stadsdelen alldeles vid gränsen till Sävedalen (Brattåskärr), Partille kommun. Mitt under brinnande krig år 1941 påbörjades Lärje Heds koloni, planerad för 282 lotter. Om det var jordmånens beskaffenhet, det förhållandet att de flesta familjeförsör-



Burgårdskolonien, föreningens första, anlades 1906. Kolonien bestod av 130 lotter om ca 240 kvm, totalt 35.600 kvm. Den fick 1923 Svenska Mässans byggnader som granne och nedlades 1957, då Valhallabadet byggdes. En stor del av området har tagits i anspråk för Mässans utbyggnad.

jare var inkallade eller helt andra orsaker som spelade in, är obekant men området kom att bestå av 139 lotter. 1946 tillkom Stora Varholmens Havsbadskoloni med 86 lotter samma år som Gamlestadens Koloni lades ned för att lämna plats åt bostadsbebyggelse.

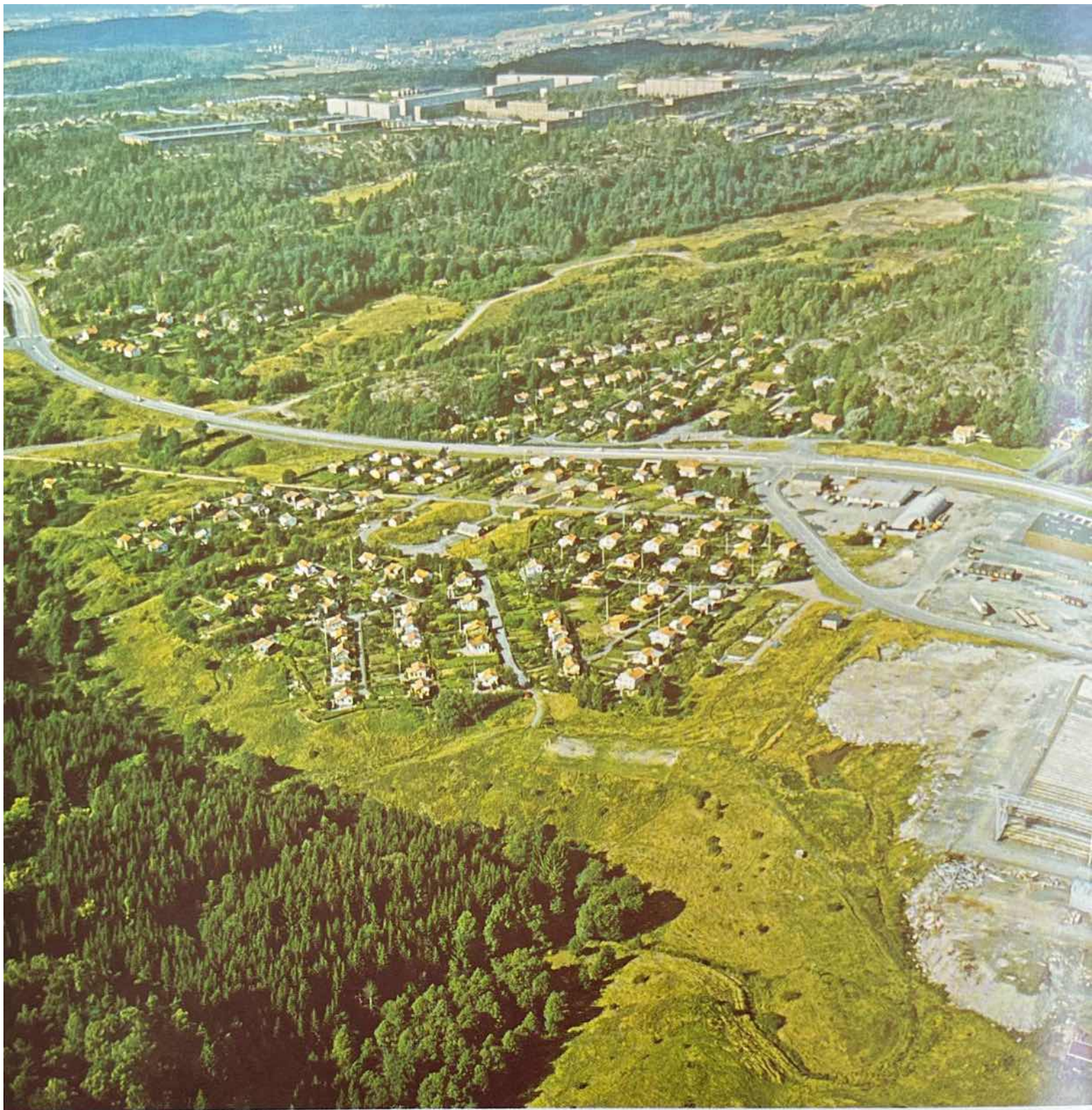
1953 hade den moderna tiden brutit in och Lilleby Fritidsby anlades. Med sina 127 relativt stora stugor längst väster ut på Hisingen bedömdes odlingsmöjligheterna som inte särdeles goda. Däremot fanns badmöjlighet alldeles i närheten och för att poängtera "fritidsby", beslöts att stugorna skulle ligga i naturen utan häckar eller staket omkring lotterna. Människan trivs dock i längden inte med att bara bada och sola, därför ser nu Lilleby lika välodlat ut som alla andra koloniträdgårdar.

1958 blev det år som satte punkt för Högsbokolonien med sina 335 lotter. Bostadsbyggandet krävde området och höghusen i Västra Frölunda ersatte kolonistugorna. För att rädda medlemmarnas samlade värden i stugor, buskar och plantor lyckades föreningen ordna ny mark i Askim, Välenkolonien, dit flertalet stugor flyttades.

Samma år måste en del av Änggårdskolonien avträdas till förmån för parkeringsplats åt Sahlgrenska Sjukhuset.



Torpakolonien anlagd 1930 bestod ursprungligen av 186 stugor. Ligger intill Östra sjukhuset. Fick 1970 avstå från ett 40-tal stugor för en planerad gatudragning som ännu inte blivit av.



Lärje Hed Koloniområde vid Eriksbo i Lärjeåns dalgång består av 146 stugor. Anlagd 1941.

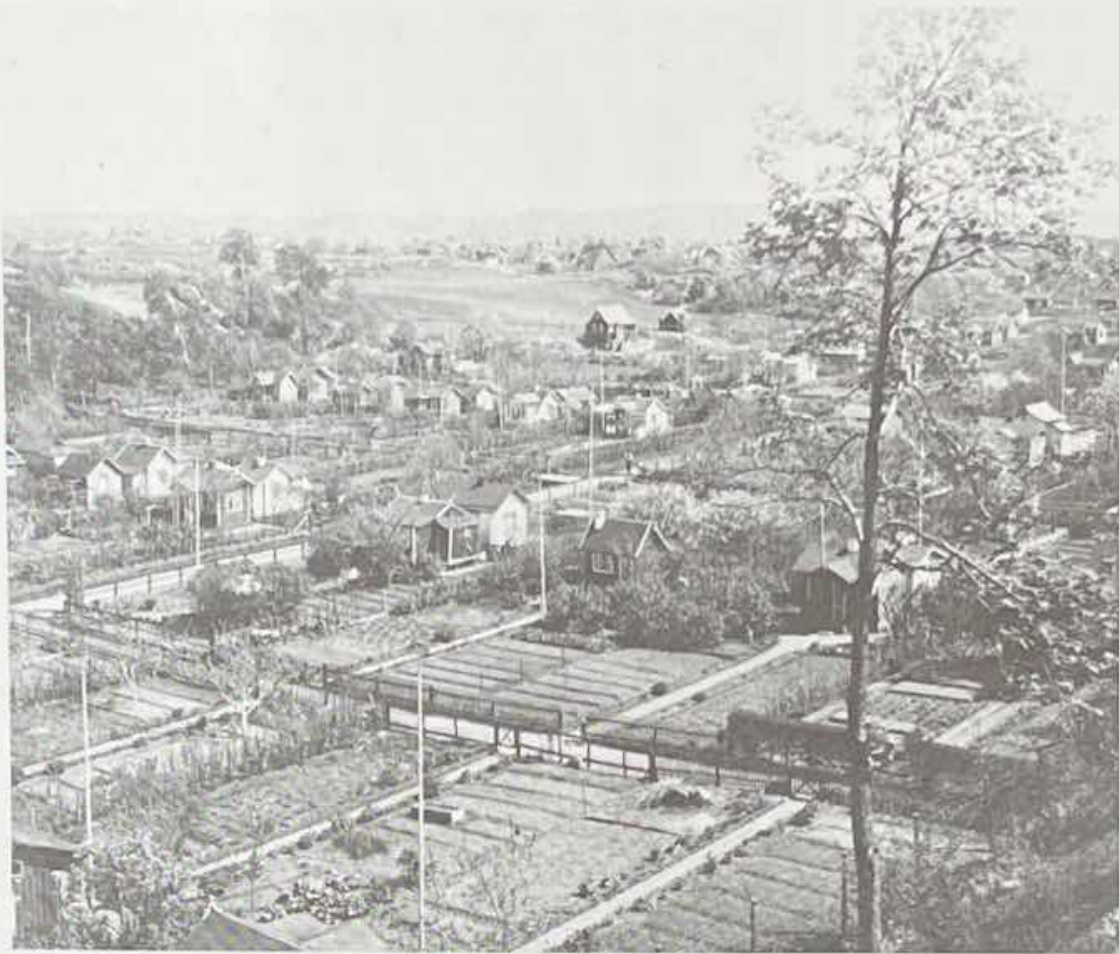


Fräntorpskolonien anlades 1939. Den omfattade 116 stugor. Avröjdes 1967 för att lämna plats åt Östra Sjukhuset.

1962 upphörde Landalakolonien eftersom Chalmers behövde marken. Fräntorpskolonien avröjdes 1967 till förmån för Östra Sjukhuset och Torpakolonien naggades i kanten för en tänkt gata. Föreningens styrelse lyckades inte få någon förståelse från kommunens sida för behovet av nya områden. Allt intresse från förvaltningens sida koncentrerades vid denna tid till utbyggnaden av industrier och bostäder, vilket gjorde att inga tjänstemän i kommunen vågade avsätta något område till så lösliga sysselsättningar som koloniträdgårdar. Nej, här skulle byggas en *stor* stad och i en sådan löser man alla problem genom att anlägga fotbollsplaner med tillhörande parkeringsytor.

När föreningen 1966 högtidlighöll sitt sextioårsjubileum i Folkets Hus presenterades därför planer på att lösa behovet av ny mark utanför själva kommunen. En storstilad plan hade utarbetats omfattande 2.000 stugor i Harestad på norra stranden av Nordre älv. Området är fortfarande helt jungfruligt och skulle passat bra. Det hamnade emellertid vid den senare företagna kommunsammanslagningen i Kungälv kommun, som inte hade tid med frågor av detta slag.

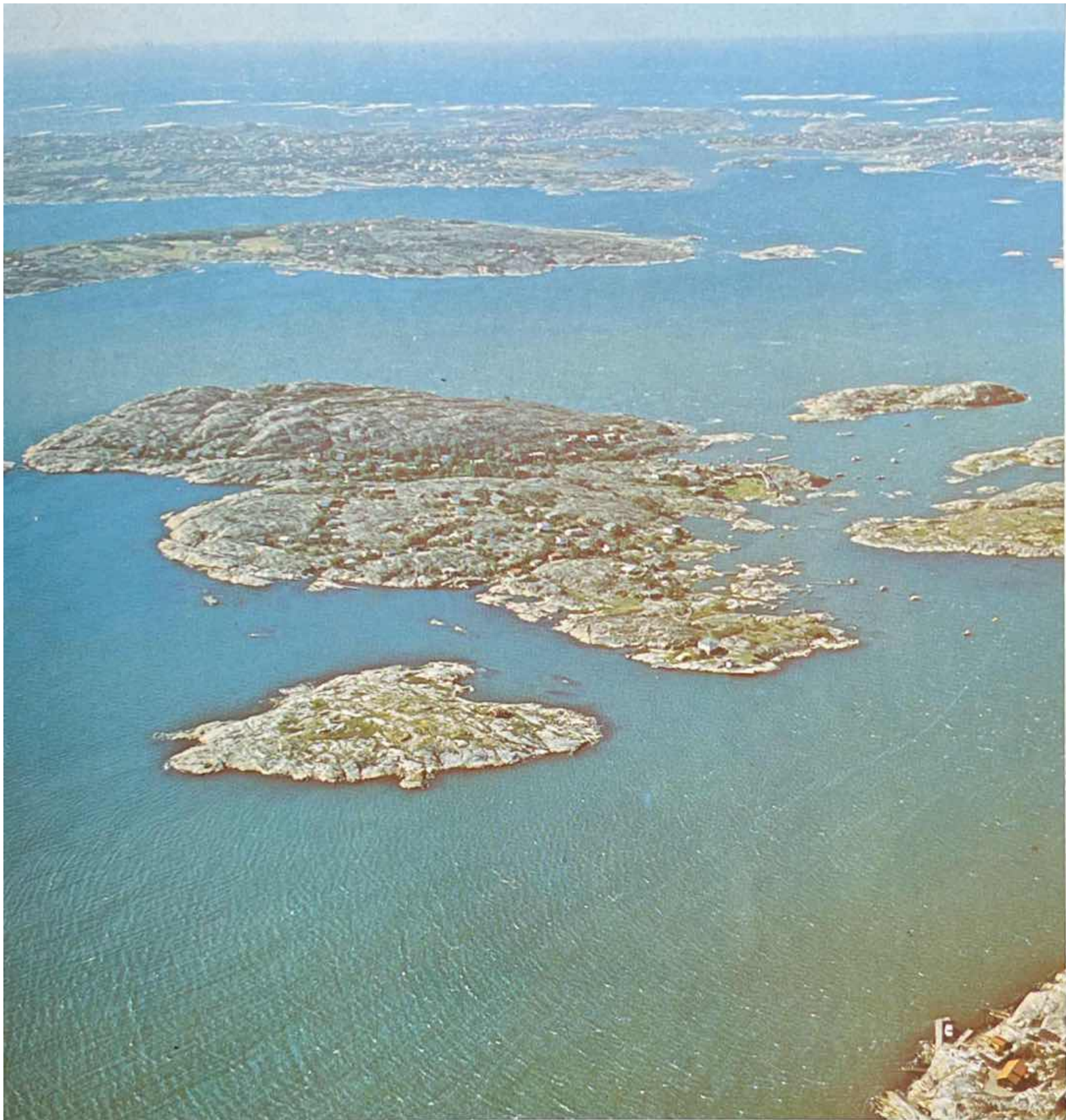
Göteborgs Hembygdsförbund kan till sina övriga meriter foga att Förbun-



Landalakolonien anlades 1907 och bestod då av 116 lotter. Utökades 1917 med 66 lotter till 182 lotter. Avrójdes 1962 för att ge plats åt Chalmers utbyggnad. Foto 1922.

det 1969 blev orsak till att kolonirörelsen fick luft under vingarna. På sid. 92 avbildade kallelse resulterade i ett välbesökt möte i Stadsbiblioteket med vettiga inlägg från kolonister och politiker. Kort uttryckt fick föreningens ordförande tillfälle omtala, att vad kolonisterna var ute efter inte var kommunala bidrag för verksamheten, utan endast markytor att utöva densamma på – markytor som föreningen dessutom var beredd betala sedvanligt arrende för.

Detta måste ha påverkat en del närvarande politiker. Gudmund Carlander och Alf Hermansson väckte motion om tillsättande av en utredning om kolonisternas framtid. Sedermera motionerade Stig och Stina Gunne om bevarande av Slottsskogskolonien. Båda motionerna blev välsignelsebring-



Ön Stora Varholmen inköptes av Göteborgs stad 1930 för kr 15.000:- och arrenderades ut till nykterhetsföreningen Origo år 1933. 1946 övertog Föreningen Göteborgs Koloniträdgårdar arrendeavtalet och Origo ombildades till Stora Varholmens Havsbadskoloni. Anläggningen omfattar 86 stugor jämte handelsbod och brygga.



Lilleby Fritidsby med 127 stugor anlagda 1953 fint belägen längst västerut på Hisingen.



Frodig idyll

ande i så måtto att den första resulterade i "Koloniutredningen" och den andra i att Kungsladugårdskolonien fick ett 15-årigt kontrakt.

Koloniutredningen fick tillfälle visa vad den dög till, när Lundbykolonien mitt i "gröna vågen" blev uppsagd för att lämna plats åt parkeringsplats och fotbollsplan i anslutning till nya Lundbybadet. Dels räddades halva Lundbykolonien, dels framskaffades på rekordtid ett nytt område ute vid Gunnesby på Hisingen i närheten av Kornhalls färja. Året var 1972, den 29 november, då ett 50-tal stugor i Lundbykolonien avröjdes. Trots att egentligen hela anläggningen skulle varit avröjd 1968 har föreningens styrelses energiska agerande resulterat i att drygt 50-talet stugor ändå ligger kvar, enligt löfte hela åttiotalet ut.

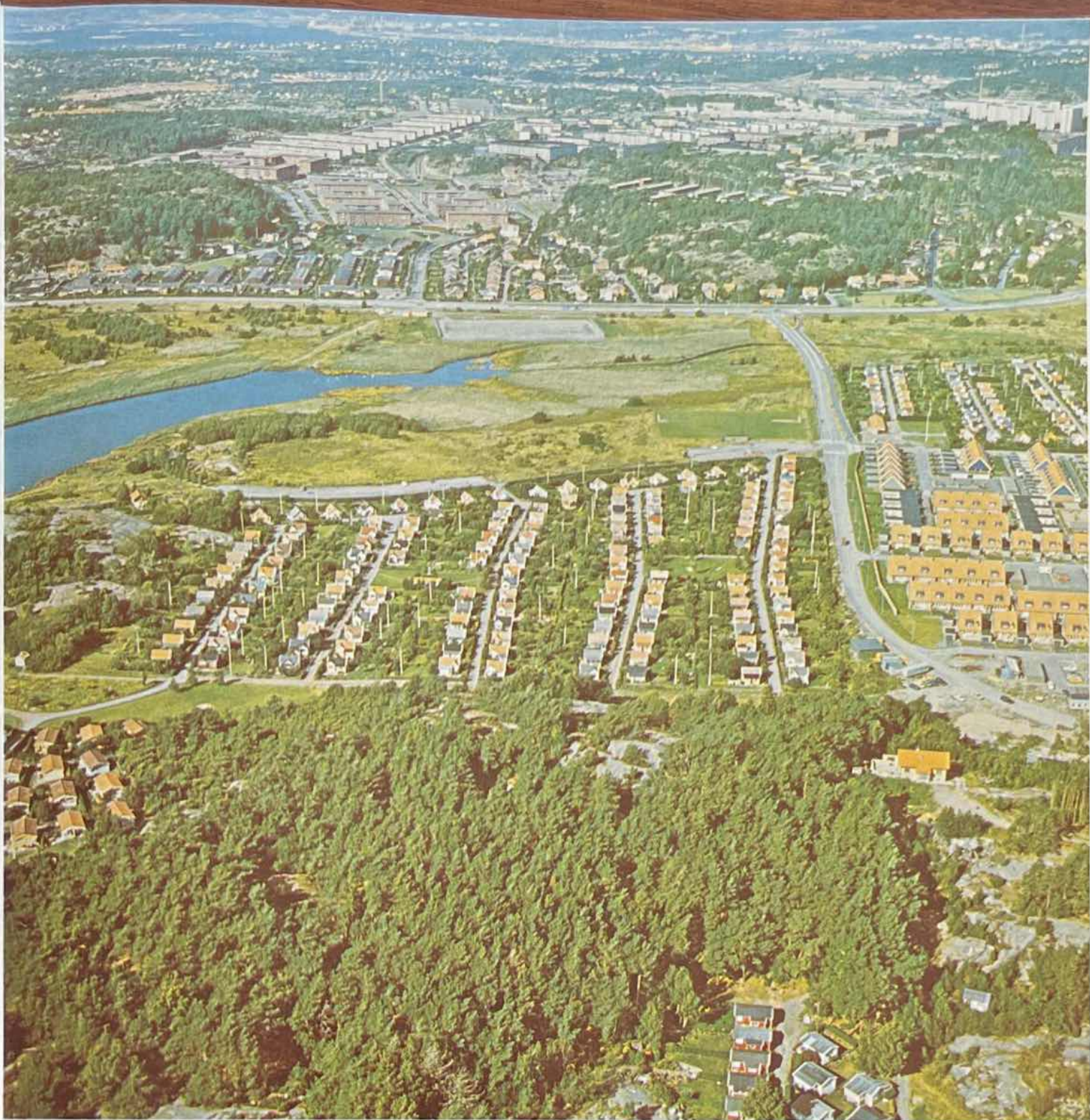
1974 startade föreningen byggandet av Gunnesbykolonien, föreningens



Gamlestadskolonien anlades 1913 och omfattade 95 lotter. Jubileumsskriften 1930 säger följande. "I den nya stadsplanen för tjugonde roten funnos några byggnadskvarter, belägna i utkanten vid Kvibergs gräns, som icke kunde beräknas bliva bebyggda på närmaste tiden, om de över huvud taget någonsin behöva tagas i anspråk för detta ändamål --". Så svårt är det att sja om framtiden. Redan 1946 avröjdes området för att ge plats åt bostadsbebyggelse. Foto från 1914.

hittills största satsning ekonomiskt sett. Eftersom Gunnesby var inlagt i stadsplanen, hade såväl stadsplanerare som hälsovårdsnämnd och brandmyndighet bestämda synpunkter. Föreningens styrelse insåg också att tiden inte stått stilla utan att det gällde försöka bygga ett modernt koloniområde. Beräkningar visade att om var och en av de nya kolonisterna skulle upphandla sin stuga med tillhörande vatten och avlopp, så skulle det bli dyrare än om allt ordnades centralt. Försiktiga beräkningar visade att det rörde sig om ett projekt i 6-miljonersklassen. Skulle man våga? Jo man vågade och resultatet talar för sig självt. Inte gjorde oljekrisen det billigare heller, lika litet som nödvändigheten att passera 10-talet markägare med de två km långa vatten- och avloppsledningarna. I sanning – föreningens styrelse fick känna på hur det är att vara storbyggmästare.

Slutomdömet om Koloniutredningen sammanfattas bäst genom att citera föreningens verksamhetsberättelse för 1978 som bl.a. säger:



Vålens Koloniförening med 329 stugor anlades 1958 vid Vålen-viken, Askim, som ersättning för Høgsbokolonien.



Lundbykolonien omfattade ursprungligen 104 lotter, påbörjades 1919 och uppbyggdes i lokal regi, anslöts till föreningen 1966 och fick 1972 avstå halva området till fotbollsplan och parkeringsplats som framgår av ovanstående foto.



Blomstertåg i Delsjökolonien 1978.

”Koloniträdgårdsutredningen

Måndagen den 3 februari 1969 hade vi med hjälp av Hembygdsförbundet ordnat en diskussionsafton i Stadsbibliotekets Hörsal under titeln ”Skall koloniträdgårdsrörelsen dö?” De som var med kommer ihåg att vi inte sparade på krutet.

Denna kväll resulterade bl.a. i att Gudmund Carlander och Alf Hermansson väckte motionen om tillsättande av Koloniutredningen, vilken den 13 mars 1978 kunde presentera sin slutskrivning för Fastighetsnämnden.

Av denna (koloniträdgårdsutredningen) framgår med önskvärd tydlighet att vi skall fortsätta och att kommunens nämnder och förvaltningar åläggas att i samarbete med vår förening verka för såväl bevarandet av de gamla anläggningarna som anläggandet av nya. Även om det egentligen inte hör till 1978 års förvaltningsberättelse kan vi omtala

VÅR MILJÖ I FARA!

Göteborgs Hembygdsförbund

I samarbete med Stadsbiblioteket, Arbetarinstitutet, Göteborgs
Museum och Föreningen Göteborgs Koloniträdgårdar
har härmed äran inbjuda Eder till föreläsning med efterföljande diskussion
i Stadsbibliotekets hörsal vid Götaplatsen.

Måndagen den 3 februari 1969 kl. 19.30

Skall koloniträdgårdsrörelsen dö?

Överingenjör Gudmund Carlander, arkitekt Lars Berglund, trädgårdskonsulent
Curt Jeppson och försäljningschef Arvid Jönsson.

Entré 2:— kr. Hembygdsförbundets och anslutna föreningars medlemmar kan hämta
fribiljetter i bibliotekets låneexpedition mot uppvisande av 1969 års medlemskort.
Föreläsningsserien fortsätter första måndagen i månaderna mars och april.

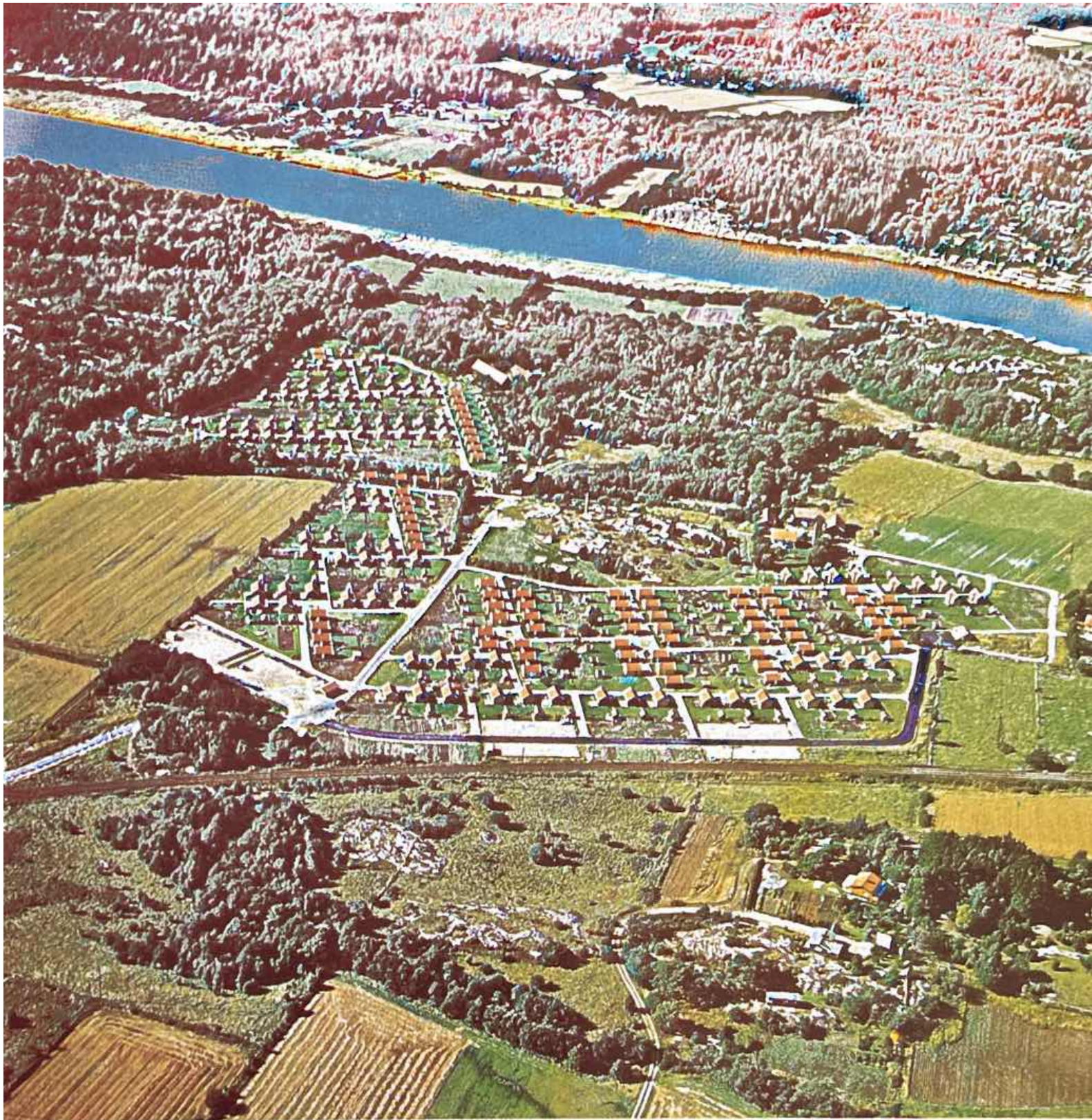
74-52

Göteborgs Hembygdsförbund ställde frågan Skall koloniträdgårdsrörelsen dö? och kallade företrädare för kolonirörelsen och staden till föreläsning och debatt.

att Kommunfullmäktige den 25 januari 1979 beslutat i enlighet härmed. Det känns skönt att nästan på dagen 10 år efter förutnämnda diskussionsafton kunna slå fast att vi inte skall gå i graven utan fastmer utvecklas vidare till förmån för såväl gamla som unga.

Styrelsens stenhårt framförda åsikter har varit att "kolonister" det är folk som dels vill ordna sin närmiljö själva, ge sina barn en vettig uppväxtmiljö och är beredda betala vad det kostar både i egen arbetsinsats och kontanter. Vi bör ha rätt att ställa krav på kommunen att få bedriva denna verksamhet. Vi betalar renhållningsverk, elverk, va- verk och fastighetskontor drygt miljonen per år, ja vi är faktiskt en bra kund till kommunen.

Då må det förlåtas vår ordförande om han höll på att spricka när Rune Thorén vid behandlingen av koloniutredningen i fullmäktige den 25 januari 1979 sa: "Jag har själv besökt kolonien på Skeppstadsholmen



Gunnesbykolonien byggdes 1974 med 177 stugor och kompletteras 1981 med ytterligare 23 stugor så att den totalt kommer att bestå av 200 stugor var och en försedd med vatten, avlopp, wc och el är naturskönt belägen i Säve invid Nordre Älv.

och om våra kommunala bostadsområden fungerade och sköttes så bra som den kolonien där gör skulle vi vara stolta”.

Vi har anledning både välsigna och tacka alla goda krafter som verkat i och omkring ”Koloniutredningen” för något så positivt för vår verksamhet har inte hänt på mången god dag.”

Utredningen sammanfattade sina förslag för kolonirörelsens fortsatta utveckling i följande punkter:

- 1 Den fortsatta utbyggnaden av koloniområden bör administreras av kommunen i nära samarbete med koloniträdgårdsrörelsen. Därvid bör framtagande av mark, anordnandet av tillfarter, teknisk försörjning för koloni- och odlingslottsområden åligga respektive nämnder och förvaltningar medan föreningarna bör projektera, anlägga och driva anläggningar inom området.
- 2 Fastighetsnämnden bör ges i uppdrag att kontinuerligt följa utvecklingen och intresset för kolonifrågor samt samordna kommunens insatser i syfte att tillgodose behovet av koloni- och odlingslottsområden och därvid samarbeta med byggnadsnämnden, fritidsnämnden och koloniträdgårdsföreningen.
- 3 Byggnadsnämnden bör ges i uppdrag att tillsammans med fastighetsnämnden verka för att nya och befintliga områden inarbetas i stadsplan i enlighet med rekommendationerna.
- 4 Stadskontoret bör ges i uppdrag att göra en utvärdering av Gunnesbyområdet.

Kommunstyrelsen instämde i sin hemställan 1978-12-06 till kommunfullmäktige i allt väsentligt i koloniträdgårdsutredningens förslag. Vad det gäller planfrågor föreslogs dock att planinstitut skall väljas från fall till fall. Kommunstyrelsen föreslog vidare att fastighetsnämnden i samråd med byggnadsnämnden, fritidsnämnden och koloniträdgårdsföreningen skulle genomföra den föreslagna utvärderingen av Gunnesbyprojektet och redovisa resultatet därav till styrelsen.

Kommunfullmäktige beslutade 1979-01-25 i enlighet härmed.

Vad har hänt efter den 25 januari 1979? Koloniutredningen har efterträtts av ”Kolonigruppen” bestående av representanter från Fastighetskontoret, Stadsbyggnadskontoret, Fritidsförvaltningen och Föreningen Göteborgs Koloniträdgårdar. Drygt tiotalet belägenheter har inventerats, varav två är fastlagda. Det första nya området som kommer att anläggas är Äspered, avsett som närkoloni till bostadsområdet i Angered. Därav följer att det blir små stugor. Den sanitära utrustningen blir enklare och hela alternativet billigare,

vilket gör att föreningen hoppas nå det klientel som är viktigast i samhället idag, nämligen relativt unga föräldrar med barn. Dessa har sällan av lätt förklariga skäl, tillgång till något större sparade kapital, men är den kategori som kommunen i eget intresse bör slå vakt om, så att de ges möjlighet att låta barnen växa upp i en mjukare och vänligare atmosfär än vad ytterområdenas asfalterade köpcentra med tillhörande systembutik normalt kan erbjuda.

Föreningens samarbete med sparbankerna kommer att göra det möjligt för dessa familjer – om vi får tag på dem i tid – att komma åt en kolonistuga.

Till arbetena omkring detta område har redan avsatts drygt en million kronor i kommunens budget. Så om inte allt går snett bör området vara klart att tas i anspråk i början av 1982. Därefter är planerat ett område intill Gunnesbykolonien med i stort samma standard som Gunnesby har, någon gång under 1983.

Dessutom har föreningen stora ambitioner att försöka ordna verksamheten med odlingslotterna inom kommunen på ett mer långsiktigt sätt än vad som nu sker. Avsikten är inte att konkurrera med fastighetskontoret utan att åstadkomma en smidigare administration för kontoret, samtidigt som man ger brukarna en långsiktigare arrendeperiod och därmed större utbyte av nedlagt arbete = ökad trivsel.

Avslutningsvis bör nämnas att Föreningen Göteborgs Koloniträdgård är en ekonomisk förening, som utan eget vinstintresse skall tillvarata medlemmarnas intressen. Styrelsen tar allvarligt på sin uppgift, väl medveten att medlemmarnas samlade värden – om man utgår från en så låg genomsnittlig summa som 50.000 kr per stuga och 1.500 medlemmar – utgör 75.000.000. Detta är kalla kronor och då är inte alls medräknat den trivsel och de värden som ges av samhörighet, möjlighet att påverka sin närmiljö, glädjen i att odla och se såväl barn som växtlighet utvecklas. I sanning en maktpåliggande uppgift.

Hur administreras då detta? På årsmötet väljes ordförande och kassör. Varje i föreningen ingående lokal förening väljer sin egen representant i den ekonomiska föreningens styrelse. Därmed uppnås direkt kommunikation med varje lokal förening som också har en kanal att framföra sina önskemål genom. Enklare kan det inte bli och detta avspeglar sig också i föreningens administrationskostnad.

Man får heller inte bortse från vilken fin skola kolonirörelsen är för kommunens innevånare. Problematiken med främlingskapet mellan personer, som bor dörr vid dörr i städernas hyreskomplex, står i mycket stark kontrast mot den öppna familjära stämning som råder i en god kolonianläggning. I det



Föreningen Göteborgs Koloniträdgårdars arbetsutskott 1980, från vänster: Ingrid Norén, Gunnar Jansson, Arvid Jönsson, Hjalmar Larsson och Rune Jacobsson.

lilla samhälle som kolonien utgör är det lätt att ställa den enskildes krav på rättvisa i relation till kollektivets fordringar inom av alla accepterade och fastlagda ekonomiska ramar. Alla i föreningen ingående lokala föreningar har en god ekonomi. Årsmötena kan ibland ta flera timmar, men när man enats om budgeten för det kommande året, arbetar alla för att denna skall gå i lås. När alla gemensamt strävar åt samma håll brukar det gå bra. Så har det gjort hittills.

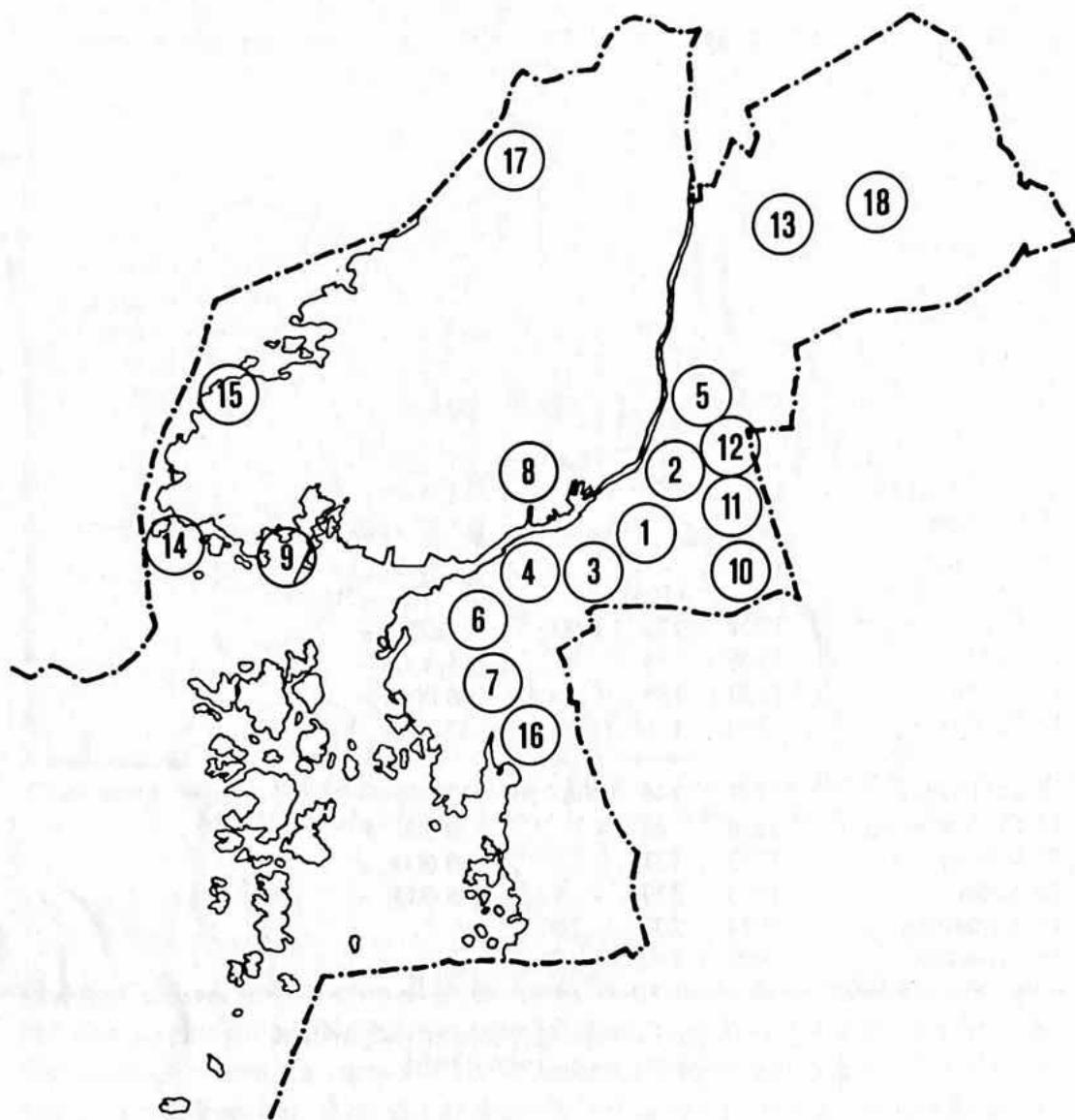
Föreningen Göteborgs Koloniträdgårdar är med sina 1.572 medlemmar ansluten till Svenska Förbundet för Koloniträdgårdar och Fritidsbyar som har 16.052 medlemmar. Förbundet är i sin tur anslutet till Nordiska Koloniträdgårdsförbundet som representerar ca 75.000 kolonister. Topporganisation är Gröna Internationalen, till vilken 13 länder är anslutna med drygt två miljoner trädgårdskolonister.

Samlade data över befintliga och nedlagda koloniträdgårdar i göteborgsområdet.

Nr	Koloni- område	Till- komst år	Antal lotter	Lottstör- lek m ²	Total- yta	Ned- läggn. år	Nedlägg- ningsorsak
1	Burgården	1906	130	240	35.600	1957	Badhus o. tennisbanor
2	Härlanda	1906	80	240	22.800	1939	Bostadsbygge
3	Landala	1907	116	240	40.600	1962	Statens skepps- provsn.anstalt
4	Änggården	1913	49 (105)	245	30.900	-	
5	Gamlestaden	1913	95	240	27.560	1946	Bostadsbygge
6	Slottsskogen	1916	155	250	45.000	-	
7	Högsbo	1918	335	300	145.370	1958	Bostadsbygge
8	Lundby	1920	51 (104)	240	30.000	-	
9	Torslanda	1924	123	1.000	325.000	-	
10	Delsjön	1926	155	300	55.400	-	
11	Torpa	1930	186	300	66.000	-	
12	Fräntorp	1939	116	300	51.100	1967	Östra Sjuk- huset
13	Lärje-Hed	1941	146	400-20	120.000	-	
14	St. Varholmen	1946	86	-	230.000	-	
15	Lilleby	1953	127	-	130.600	-	
16	Välen	1958	329	-	268.000	-	
17	Gunnesby	1974	200	200			
18	Äspered	1982	150	150			

Föreningen Göteborgs Koloniträdgårdars
ordförande 1905-1981

1905	J.E. Palmér
1906-1930	Herman Lindholm
1931-1956	Johan Fr. Stenberg
1957-1963	Bertil Enander
1964	Evert Jarsveden
1965-	Arvid Jönsson



1 Burgården, 2 Härlanda, 3 Landala, 4 Änggården, 5 Gamlestaden,
6 Slottsskogen, 7 Högsbo, 8 Lundby, 9 Torslända, 10 Delsjön, 11 Torpa,
12 Fräntorp, 13 Lärje-Hed, 14 St. Varholmen, 15 Lilleby, 16 Välen,
17 Gunnesby, 18 Åspered

